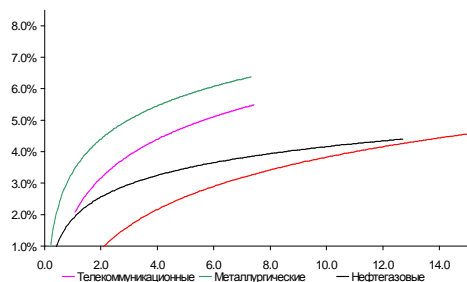
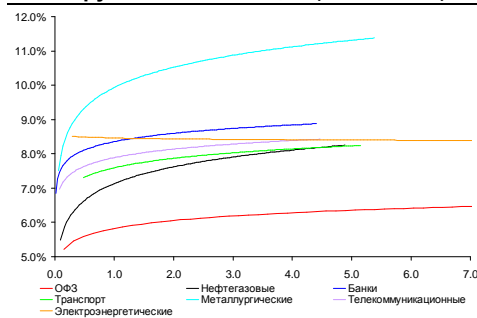


## Рынок валютных облигаций



Источник: Bloomberg

## Рынок рублевых облигаций (1-ый эшелон)



Источник: Bloomberg

## Основные индикаторы долгового рынка

	Закрытие	Изм.	Доход%
<b>Долговой рынок</b>			
10-YR UST, YTM	1.96	1.416.п. ↑	
30-YR UST, YTM	3.18	0.936.п. ↑	
Russia-30	124.93	-0.21% ↓	2.95
Rus-30 spread	99	26.п. ↓	
Bra-40	121.83	-0.55% ↓	8.86
Tur-30	190.92	-0.30% ↓	4.22
Mex-34	136.23	-0.93% ↓	4.17
CDS 5 Russia	135.77	16.п. ↑	
CDS 5 Gazprom	191		
CDS 5 Brazil	130	36.п. ↑	
CDS 5 Turkey	117	26.п. ↑	
CDS 5 Portugal	294	-236.п. ↓	
<b>Валютный и денежный рынок</b>			
			YTD%
\$/Руб. ЦБП	31.3406	-0.17% ↓	3.8 ↑
\$/Руб.	31.2313	-0.64% ↓	2.2 ↑
EUR/\$	1.2888	0.38% ↑	-2.3 ↓
Ruble Basket	35.2724	-0.39% ↓	-1.1 ↓
<b>Imp rate</b>			
NDF \$/Rub 6M	6.29%	-0.02 ↓	
NDF \$/Rub 12M	6.08%	-0.04 ↓	
NDF \$/Rub 3Y	5.84%	-0.05 ↓	
FWD €/Rub 3m	40.9287	-0.24% ↓	
FWD €/Rub 6m	41.5522	-0.26% ↓	
FWD €/Rub 12m	42.7307	-0.28% ↓	
3M Libor	0.2731	-0.056.п. ↓	
Libor overnight	0.1464	0.156.п. ↑	
MosPrime	6.50	06.п. ↑	
Прямое репо с ЦБ, млрд	310	-61 ↓	
<b>Фондовые индексы</b>			
			YTD%
RTS	1 417	0.83% ↑	-6.9 ↓
DOW	15 335	-0.12% ↓	17.0 ↑
S&P500	1 666	-0.07% ↓	16.8 ↑
Bovespa	55 701	0.97% ↑	-8.6 ↓
<b>Сырьевые товары</b>			
Brent spot	104.76	0.11% ↑	-6.4 ↓
Gold	1397.86	2.31% ↑	-16.6 ↓

Источник: Bloomberg

## Российский рынок

### Комментарий по долговому рынку, стр. 3

#### Валютные облигации

Направление движения рынка, наметившееся к началу недели, сохраняется. Суверенные бумаги РФ по итогам понедельника снизились на 20-50 б.п., в корпоративном сегменте под давлением остаются выпуски с длинной дюрацией (по всем секторам). Ожидание нового предложения суверенных еврооблигаций оказывает дополнительное давление на суверенную кривую.

#### Рублевые облигации

В понедельник рынок рублевого долга был низко активным, торгуясь в боковом тренде. Инвесторы опасаются ухудшения макроэкономической конъюнктуры, падения рубля и нефтяных котировок, однако пока ситуация остается стабильной и поводов для продаж нет.

### Корпоративные новости, стр. 4

#### Газпром может выйти на рынок еврооблигаций с новым выпуском в июле

#### НОВОСТИ ВКРАТЦЕ:

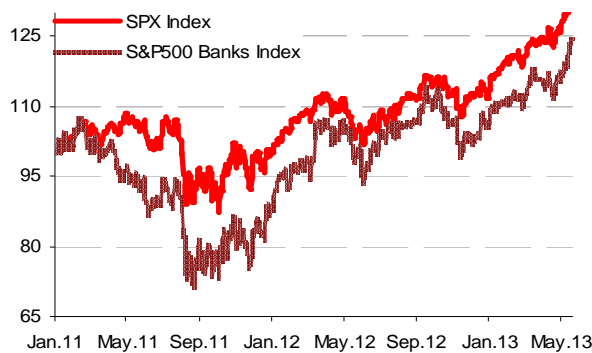
- Moody's может снизить суверенный рейтинг США в текущем году, если Конгресс и Белый дом не договорятся о бюджете и последовательном сокращении госдолга
- Moody's изменило прогноз по рейтингам МТС со "стабильного" на "позитивный", подтвердив рейтинги на уровне Ba2
- Минфин 22 мая проведет аукционы по размещению ОФЗ 26210 с погашением в 11 декабря 2019 г на 33,56 млрд руб
- Росбанк выкупил по оферте облигации серии БО-03 на сумму 6,07 млрд руб по номиналу
- МТС-Банк принял решение разместить 5-летние биржевые облигации серии БО-01 объемом 5 млрд руб

### ГРАДУСНИК КРИЗИСА

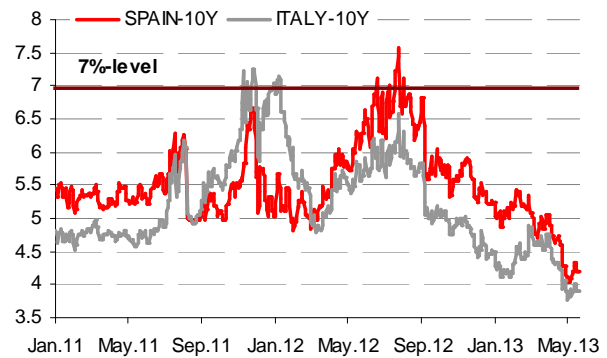
#### Ключевые кризисные индикаторы

	закрытие, б.п.	Δ		закрытие, б.п.	Δ
3M Libor-OIS 3M	15.88	-0.28 ↓	BofA CDS 5Y	87	-3 ↓
3M Euribor - OIS 3M	13.70	-0.10 ↓	Morgan Stanley CDS 5Y	113	-1 ↓
Portugal CDS 5Y	294	-23 ↓	Citigroup CDS 5Y	85	0 ↑
Italy CDS 5Y	225	-9 ↓	Deutsche Bank CDS 5Y	89	-2 ↓
Spain CDS 5Y	213	-12 ↓	Societe Generale CDS 5Y	146	-8 ↓
			Unicredit CDS 5Y	257	-8 ↓

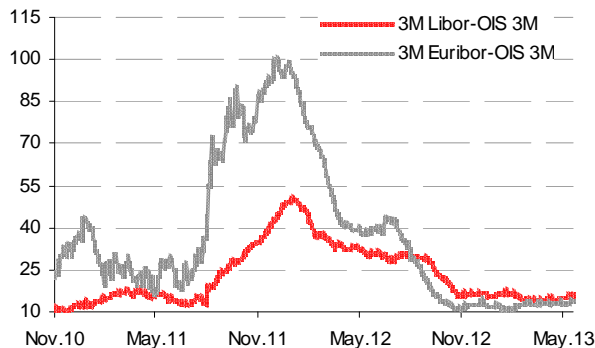
Илл 1: S&P500 vs S&P500 Bank Index



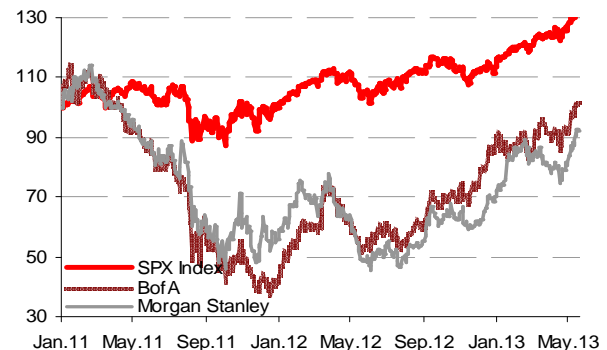
Илл 2: Доходность суверенных 10-летних облигаций Испании и Италии



Илл 3: 3MLibor/Euribor-OIS Spread



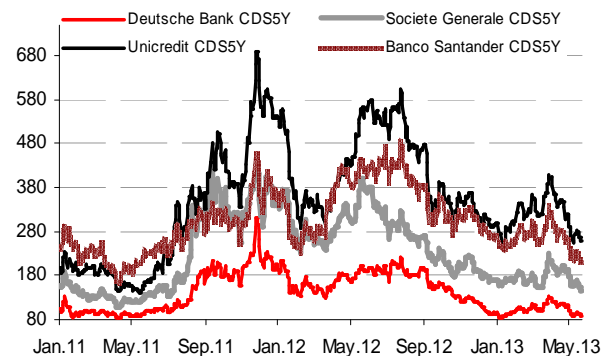
Илл 4: S&P500 vs банки США (01.01.11=100)



Илл 5: Кредитные свопы ведущих банков США



Илл 6: Кредитные свопы банков Еврозоны



Источник: Bloomberg

Источник: Bloomberg

---

**Комментарий по долговому рынку****Валютные облигации**

Направление движения рынка, наметившееся в начале недели, сохраняется. Доходность UST-10 удерживается на уровне 1,9-1,96% годовых. Суверенные бумаги РФ по итогам понедельника снизились на 20-50 б.п., в корпоративном сегменте под давлением остаются выпуски с длинной дюрацией (по всем секторам). Риск на Россию CDS 5Y торгуется без изменений на уровне 136 б.п.

Активность на первичном рынке российских еврооблигаций в мае (по сравнению с апрельским “бумом” размещений) остается умеренной. Тем не менее, Сбербанк разместил субординированные бумаги, банк “Русский Стандарт”, “Ренессанс Кредит” и МТС проводят встречи с инвесторами. Минфин РФ на текущей неделе должен объявить организаторов предстоящего внешнего суверенного займа, после чего без проведения road show – и не исключено, что уже на этой неделе – может пройти размещение еврооблигаций РФ. Ожидание нового предложения оказывает дополнительное давление на суверенную кривую.

Важные макроэкономические данные начнут выходить ближе к середине недели. До тех пор мы ожидаем невыраженной динамики торгов. Тем не менее, давление в квазисуверенных выпусках в результате роста доходности базовых активов, вероятно, сохранится. Сегодня состоится выступление главы ФРБ Нью-Йорка У. Дадли. Главы ФРБ Сент-Луиса Дж.Балларда. Начнется двухдневное заседание Банка Японии. Национальное статистическое управление Великобритании опубликует данные об изменении потребительских цен за апрель. Завтра глава ФРС США Б. Бернанке выступит перед комитетом Конгресса. Инвесторы будут искать в речи главы регулятора намеки относительно дальнейшего направления монетарной политики и перспектив сворачивания стимулирующих мер. В среду – четверг выйдут данные по рынку недвижимости США (продажи на вторичном/первичном рынке за апрель, индексы цен), индексы PMI Китая, Европы и США (четверг), в пятницу выйдет апрельская статистика по заказам товаров длительного пользования в США.

**Рублевые облигации**

В понедельник рынок рублевого долга был низкоактивным, торгуясь в боковом тренде. Инвесторы опасаются ухудшения макроэкономической конъюнктуры, падения рубля и нефтяных котировок, однако пока ситуация остается стабильной и поводов для продаж нет.

Более того, в корпоративном сегменте продолжились покупки, реализующие стратегию сокращения спредов корпоративного долга к государственному. Котировки негосударственных облигаций выросли в пределах 0,25%, интерес наблюдался в бумагах РусГидро.

*Екатерина Леонова, Старший аналитик (+7 495) 974-2515 доб. 8523  
Татьяна Цилюрик, Аналитик (+7 495) 974-2515 доб. 7669*

---

### **Корпоративные новости**

#### **Газпром может выйти на рынок еврооблигаций с новым выпуском в июле**

Лимит программы заимствований Газпрома составляет 90 млрд руб. В марте компания разместила еврооблигации на 1,5 млрд евро (около 60 млрд руб). Совет директоров концерна 30 мая рассмотрит вопрос "О займах ОАО "Газпром".

**Екатерина Леонова**, *Старший аналитик* (+7 495) 974-2515 доб. 8523  
**Татьяна Цилюрик**, *Аналитик* (+7 495) 974-2515 доб. 7669

**ДИНАМИКА РОССИЙСКИХ ОБЛИГАЦИЙ**
**Илл. 7: Динамика российских суверенных и субфедеральных еврооблигаций**

	Дата погаш-я	Дюра-ция, лет	Дата ближ. купона	Ставка купона	Цена закрытия	Изме-нение	Доход-сть к оферте/погаш-ю	Текущ дох-сть	Спред по дю-рации	Изм. спреда	М.Дюра ция	Объем выпуска млн	Валюта	Рейтинги S&P/Moodys/ Fitch
<b>Суверенные</b>														
Россия-15	29.04.2015	1.89	29.10.13	3.63%	104.84	-0.01%	1.09%	3.46%	85	0.4	1.88	2 000	USD	BBB / Baa1 / BBB
Россия-17	04.04.2017	3.66	04.10.13	3.25%	105.50	-0.07%	1.77%	3.08%	116	2.4	3.63	2 000	USD	BBB / Baa1 / BBB
Россия-18	24.07.2018	4.19	24.07.13	11.00%	144.38	0.04%	1.94%	7.62%	133	-0.7	4.14	3 466	USD	BBB / Baa1 / BBB
Россия-20	29.04.2020	6.01	29.10.13	5.00%	115.05	-0.21%	2.61%	4.35%	129	3.7	5.94	3 500	USD	BBB / Baa1 / BBB
Россия-22	04.04.2022	7.46	04.10.13	4.50%	111.42	-0.52%	3.02%	4.04%	170	7.3	7.35	2 000	USD	BBB / Baa1 / BBB
Россия-28	24.06.2028	8.99	24.06.13	12.75%	195.04	-0.39%	4.19%	6.54%	222	2.8	8.81	2 500	USD	BBB / Baa1 / BBB
Россия-30	31.03.2030	5.36	30.09.13	7.50%	124.93	-0.21%	2.95%	6.00%	99	2.5	5.19	15 808	USD	BBB / Baa1 / BBB
Россия-42	04.04.2042	15.50	04.10.13	5.63%	116.12	-0.54%	4.61%	4.84%	143	2.6	15.15	3 000	USD	BBB / Baa1 / BBB
Россия-18(руб)	10.03.2018	4.07	10.09.13	7.85%	107.48	-0.01%	6.03%	7.30%	--	--	3.95	90 000	RUB	BBB+ / Baa1 / BBB
<b>Муниципальные</b>														
Москва-16	20.10.2016	3.15	20.10.13	5.06%	108.54	-0.02%	2.42%	4.67%	--	--	--	407	EUR	BBB / Baa1 / BBB
Беларусь-15	03.08.2015	2.01	03.08.13	8.75%	105.73	0.04%	5.92%	8.28%	--	--	--	1 000	USD	B- / B3 /

Источник: Bloomberg, Отдел исследований Альфа-Банка

**Илл. 8: Динамика российских банковских еврооблигаций**

	Дата погаш-я	Дюра-ция, лет	Дата ближ. купона	Ставка купона	Цена закрытия	Изме-нение	Доход-сть к оферте/погаш-ю	Текущ дох-сть	Спред по дю-рации	Изм. спреда	Спред к сувер. евро-облиг.	Объем выпуска млн	Валюта	Рейтинги S&P/Moodys/ Fitch
АК Барс-15	19.11.2015	2.30	19.11.13	8.75%	108.23	0.00%	5.19%	8.08%	495	-0.1	410	500	USD	/ B2 / BB-
Альфа-13	24.06.2013	0.09	24.06.13	9.25%	100.76	0.00%	0.89%	9.18%	65	-25.1	-21	392	USD	BB+/ Ba1 / BBB-
Альфа-15-2	18.03.2015	1.72	18.09.13	8.00%	108.65	0.12%	3.09%	7.36%	285	-7.2	199	600	USD	BB+/ Ba1 / BBB-
Альфа-17*	22.02.2017	3.36	22.08.13	6.30%	105.84	0.01%	4.59%	5.95%	419	0.3	281	300	USD	BB-/ Ba2 / B+
Альфа-17-2	25.09.2017	3.77	25.09.13	7.88%	114.11	-0.05%	4.28%	6.90%	366	1.9	251	1 000	USD	BB+/ Ba1 / BBB-
Альфа-19*	26.09.2019	5.17	26.09.13	7.50%	109.40	0.02%	5.71%	6.86%	488	0.2	276	750	USD	BB-/ Ba2 / B+
Альфа-21	28.04.2021	6.18	28.10.13	7.75%	114.00	-0.03%	5.54%	6.80%	422	0.7	293	1 000	USD	BB+/ Ba1 / BBB-
Банк Москвы-15*	25.11.2015	2.31	25.05.13	5.97%	106.54	0.02%	3.24%	5.60%	300	-0.9	214	300	USD	/ Ba3 / B-
Банк Москвы-17*	10.05.2017	3.59	10.11.13	6.02%	104.42	0.02%	4.78%	5.77%	417	-0.1	301	400	USD	/ Ba3 / BBB-
Банк СПб-18*	24.10.2018	4.23	24.10.13	11.00%	105.02	0.04%	9.78%	10.47%	917	-0.5	784	101	USD	/ B1 /
ВТБ-15-2	04.03.2015	1.70	04.09.13	6.47%	107.42	-0.06%	2.20%	6.02%	196	3.1	111	1 250	USD	BBB/ Baa1 / BBB
ВТБ-16	15.02.2016	2.62	15.02.14	4.25%	106.05	-0.07%	1.95%	4.01%	--	--	--	193	EUR	BBB/ Baa1 / BBB
ВТБ-17	12.04.2017	3.53	12.10.13	6.00%	108.76	-0.16%	3.57%	5.52%	295	4.9	179	2 000	USD	/ Baa1 / BBB
ВТБ-18*	29.05.2018	0.02	29.05.13	6.88%	112.58	-0.30%	4.08%	6.11%	384	7.2	299	1 706	USD	BBB/ Baa1 / BBB
ВТБ-18-2	22.02.2018	4.16	22.08.13	6.32%	110.49	-0.25%	3.88%	5.72%	326	6.6	193	750	USD	BBB/ Baa1 / BBB
ВТБ-22*	17.10.2022	7.09	17.10.13	6.95%	105.89	-0.19%	6.12%	6.56%	480	3.0	309	1 500	USD	BBB-/ Baa2 / BBB-
ВТБ-35	30.06.2035	12.44	30.06.13	6.25%	109.70	-0.05%	5.49%	5.70%	352	-1.0	88	693	USD	BBB/ Baa1 / BBB
ВЭБ-17	22.11.2017	3.98	22.05.13	5.45%	110.88	-0.08%	2.86%	4.92%	224	2.5	91	600	USD	BBB/ / BBB
ВЭБ-17-2	13.02.2017	3.40	13.08.13	5.38%	109.54	-0.13%	2.67%	4.91%	228	4.5	89	750	USD	BBB/ / BBB
ВЭБ-18	21.02.2018	4.46	21.02.14	3.04%	99.98	-0.14%	3.04%	3.04%	--	--	--	1 000	EUR	BBB/ / BBB
ВЭБ-20	09.07.2020	5.77	09.07.13	6.90%	120.30	-0.13%	3.64%	5.74%	281	2.7	103	1 600	USD	BBB/ / BBB
ВЭБ-22	05.07.2022	7.16	05.07.13	6.03%	114.97	-0.17%	4.05%	5.24%	273	2.6	102	1 000	USD	BBB/ / BBB
ВЭБ-23	21.02.2023	8.17	21.02.14	4.03%	99.80	-0.18%	4.06%	4.04%	--	--	--	500	EUR	BBB/ / BBB
ВЭБ-25	22.11.2025	8.76	22.05.13	6.80%	120.77	-0.27%	4.60%	5.63%	263	1.7	41	1 000	USD	BBB/ / BBB
ВЭБ-Лизинг-16	27.05.2016	2.78	27.05.13	5.13%	106.21	0.04%	2.96%	4.83%	257	-0.7	119	400	USD	BBB/ / BBB
ГПБ-14	15.12.2014	1.48	15.06.13	6.25%	106.28	-0.02%	2.15%	5.88%	191	1.0	106	1 000	USD	BBB-/ Baa3 /
ГПБ-15	23.09.2015	2.19	23.09.13	6.50%	109.23	0.00%	2.41%	5.95%	217	-0.2	132	948	USD	BBB-/ Baa3 /
ГПБ-17	17.05.2017	3.64	17.11.13	5.63%	107.44	-0.04%	3.61%	5.24%	299	1.6	183	1 000	USD	BBB-/ Baa3 /
ГПБ-19	03.05.2019	4.97	03.11.13	7.25%	109.16	-0.00%	5.43%	6.64%	459	0.7	247	500	USD	BB+/ Ba1 / B-
ЕАБР-22	20.09.2022	7.61	20.09.13	4.77%	103.25	0.00%	4.34%	4.62%	302	0.2	132	500	USD	BBB/ A3 / BBB
КрЕврБанк-19*	15.11.2019	5.16	15.11.13	8.50%	106.35	-0.53%	7.25%	7.99%	642	11.2	430	250	USD	/ B1 / B+
МКБ-18	01.02.2018	3.96	01.08.13	7.70%	106.01	0.21%	6.20%	7.26%	559	-4.7	426	500	USD	B+/ B1 / BB-
НОМОС-13	21.10.2013	0.42	21.10.13	6.50%	101.73	-0.05%	2.29%	6.39%	205	8.7	120	400	USD	/ Ba3 / BB / B-
НОМОС-18	25.04.2018	4.22	25.10.13	7.25%	102.93	-0.00%	6.54%	7.04%	593	0.7	460	500	USD	/ Ba3 / BB / B-
НОМОС-19*	26.04.2019	4.65	26.10.13	10.00%	108.88	0.11%	8.08%	9.18%	725	-2.0	614	500	USD	/ B1 / BB / B-
ПромсвязьБ-14	25.04.2014	0.91	25.10.13	6.20%	102.29	0.01%	3.66%	6.06%	342	-1.4	257	500	USD	/ Ba2 / BB-
ПромсвязьБ-16*	08.07.2016	2.65	08.07.13	11.25%	112.16	0.01%	6.86%	10.03%	647	0.2	577	200	USD	/ Ba3 / B+
ПромсвязьБ-17	25.04.2017	3.43	25.10.13	8.50%	108.37	0.08%	6.07%	7.84%	568	-1.8	430	400	USD	/ Ba2 / BB-
ПромсвязьБ-19*	06.11.2019	4.94	06.11.13	10.20%	108.95	0.11%	8.38%	9.36%	754	-1.8	542	600	USD	/ Ba3 / B+
ПСБ-15*	29.09.2015	2.24	29.09.13	5.01%	104.84	0.03%	2.87%	4.78%	263	-1.3	177	400	USD	/ Baa2 / B-
РенКап-16	21.04.2016	0.89	21.10.13	11.00%	99.00	0.01%	11.40%	11.11%	1116	-0.1	1031	325	USD	B+/ B2 / B
РСХБ-14	14.01.2014	0.63	14.07.13	7.13%	103.85	0.01%	1.14%	6.86%	90	-3.4	5	720	USD	/ Baa1 / B- / BBB / B-
РСХБ-17	15.05.2017	3.60	15.11.13	6.30%	110.86	0.00%	3.36%	5.68%	275	0.4	159	584	USD	/ Baa1 / B- / BBB / B-

РСХБ-17-2	27.12.2017	4.08	27.06.13	5.30%	107.81	0.01%	3.45%	4.91%	283	0.2	150	1 300	USD	/ Baa1 / <sup>-</sup> / BBB / <sup>-</sup>
РСХБ-18	29.05.2018	4.20	29.05.13	7.75%	118.90	-0.08%	3.60%	6.52%	299	2.2	166	980	USD	/ Baa1 / <sup>-</sup> / BBB / <sup>-</sup> / BBB-
РСХБ-21	03.06.2021	2.75	03.06.13	6.00%	104.13	-0.02%	5.36%	5.76%	497	1.0	427	800	USD	/ Baa2 / <sup>-</sup> / / <sup>-</sup>
Русский Стандарт-15*	16.12.2015	2.31	16.06.13	7.73%	101.78	0.01%	6.96%	7.59%	672	-0.2	586	200	USD	B- / B1 / /
Русский Стандарт-16*	01.12.2016	3.06	01.06.13	7.56%	100.85	0.05%	7.28%	7.50%	689	-0.8	551	200	USD	B- / B1 / /
Русский Стандарт-17*	11.07.2017	1.93	11.07.13	9.25%	109.10	0.02%	6.69%	8.48%	645	-0.4	560	525	USD	B+ / Baa3 / B+
Русский Стандарт-18*	10.04.2018	3.93	10.10.13	10.75%	109.30	-0.05%	8.39%	9.84%	777	1.9	644	350	USD	B- / B1 / B
Сбербанк-13-2	02.07.2013	0.11	02.07.13	6.47%	100.71	0.08%	0.20%	6.42%	-	-79.3	-90	500	USD	/ A3 / <sup>-</sup> / BBB
Сбербанк-15	07.07.2015	2.00	07.07.13	5.50%	107.47	-0.04%	1.90%	5.12%	166	1.7	81	1 500	USD	/ A3 / <sup>-</sup> / BBB
Сбербанк-17	24.03.2017	3.51	24.09.13	5.40%	110.07	-0.06%	2.63%	4.91%	201	2.3	85	1 250	USD	/ A3 / <sup>-</sup> / BBB
Сбербанк-17-2	07.02.2017	3.41	07.08.13	4.95%	108.37	-0.08%	2.57%	4.57%	218	2.9	80	1 300	USD	/ A3 / <sup>-</sup> / BBB
Сбербанк-19	28.06.2019	5.26	28.06.13	5.18%	110.55	-0.22%	3.26%	4.69%	242	4.8	31	1 000	USD	/ A3 / <sup>-</sup> / BBB
Сбербанк-22	07.02.2022	6.91	07.08.13	6.13%	114.23	-0.23%	4.16%	5.36%	284	3.6	114	1 500	USD	/ A3 / <sup>-</sup> / BBB
Сбербанк-22-2*	29.10.2022	7.59	29.10.13	5.13%	101.46	-0.18%	4.93%	5.05%	361	2.7	191	2 000	USD	/ Baa1 / <sup>-</sup> / BBB-
ТКС-14	21.04.2014	0.89	21.10.13	11.50%	106.51	-0.01%	4.17%	10.80%	393	-0.2	308	175	USD	/ B2 / B+
ТКС-15	18.09.2015	2.10	18.09.13	10.75%	109.20	-0.01%	6.42%	9.84%	618	0.6	532	250	USD	/ B2 / B+
ТКС-18*	06.06.2018	3.69	06.06.13	14.00%	118.22	-0.12%	9.38%	11.84%	877	3.7	761	200	USD	/ B3 / B
ТранскапиталБ-17	18.07.2017	3.53	18.07.13	7.74%	97.97	0.04%	8.32%	7.90%	771	-0.5	655	100	USD	/ B2 / /
ХКФ-14	18.03.2014	0.81	18.09.13	7.00%	103.19	-0.00%	3.05%	6.78%	281	-0.7	195	500	USD	NR / Baa3 / BB
ХКФ-20*	24.04.2020	4.07	24.10.13	9.38%	109.73	0.00%	7.54%	8.54%	693	0.5	560	500	USD	/ B1 / BB-

Источник: Bloomberg, Отдел исследований Альфа-Банка

\* - Доходность и дюрация рассчитываются к дате исполнения опциона на покупку

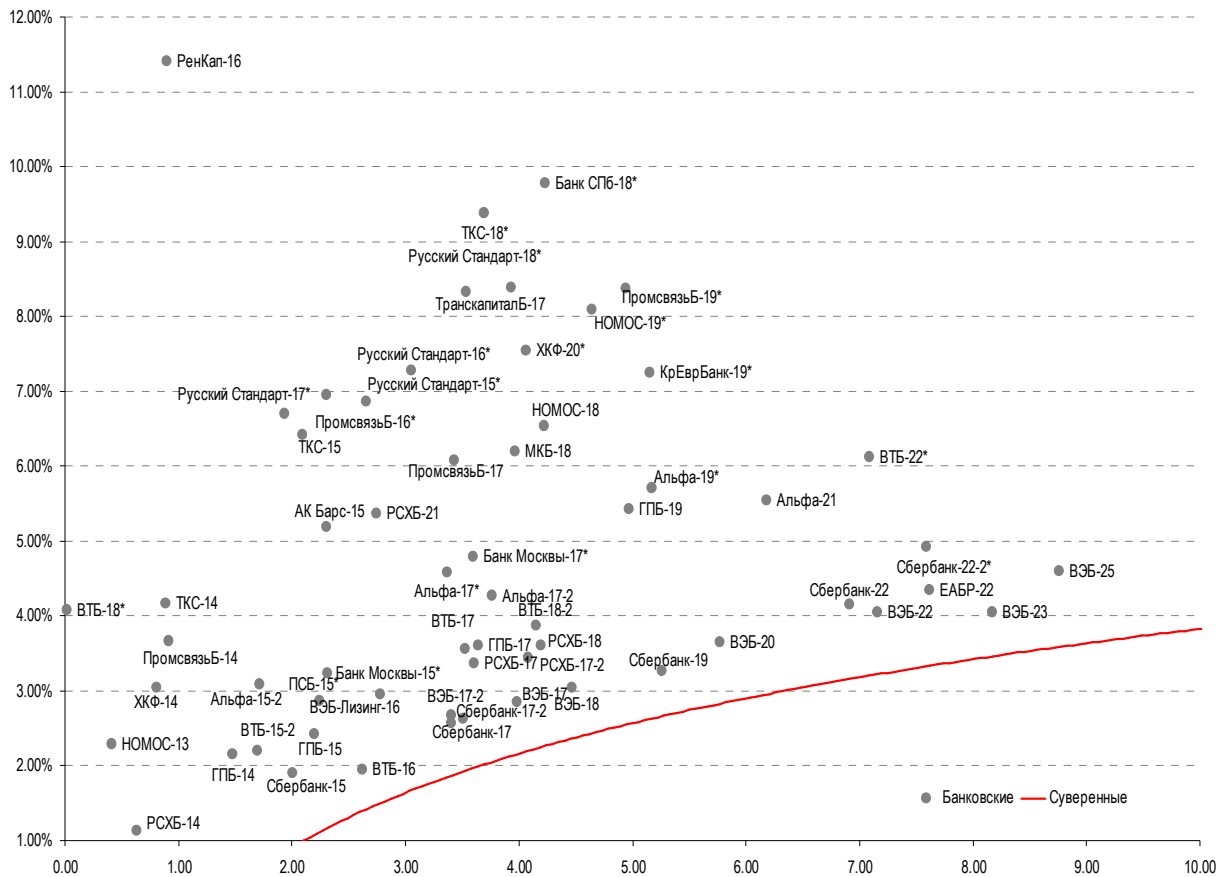
### Илл. 9: Динамика российских корпоративных еврооблигаций в разбивке по секторам

	Дата погаш-я	Дюра-ция, лет	Дата ближ. купона	Ставка купона	Цена закрытия	Измене-ние	Дох-сть к оферте/ погаш-ю	Текущ дох-сть	Спред по дю-рации	Спред к сувер. евро-облиг.	Изм. спреда	Объем выпуска млн	Валюта	Рейтинги S&P/Moodys/ Fitch
<b>Нефтегазовые</b>														
БК Евразия-20	17.04.2020	5.94	17.10.13	4.88%	102.74	-0.14%	4.41%	4.74%	309	2.5	180	600 USD	BB+/ / / BB	
Газпром-13-2	22.07.2013	0.17	22.07.13	4.51%	100.50	-0.00%	1.50%	4.48%	126	-3.5	40	20 USD	/ / /	
Газпром-13-3	22.07.2013	0.17	22.07.13	5.63%	100.69	-0.00%	1.51%	5.59%	127	-4.3	42	14 USD	BBB/ Baa1 / BBB	
Газпром-13-5	31.07.2013	0.19	31.07.13	7.51%	101.16	-0.02%	1.37%	7.42%	113	3.9	28	500 USD	BBB/ Baa1 / BBB	
Газпром-14	25.02.2014	0.76	25.02.14	5.03%	103.10	-0.03%	0.92%	4.88%	--	--	--	780 EUR	BBB/ Baa1 / BBB	
Газпром-14-2	31.10.2014	1.39	31.10.13	5.36%	106.25	-0.00%	0.97%	5.05%	--	--	--	700 EUR	BBB/ Baa1 / BBB	
Газпром-14-3	31.07.2014	1.14	31.07.13	8.13%	107.95	-0.05%	1.37%	7.53%	113	2.9	28	1 250 USD	BBB/ Baa1 / BBB	
Газпром-15-1	01.06.2015	1.87	01.06.13	5.88%	108.75	-0.01%	1.47%	5.40%	--	--	--	1 000 EUR	BBB/ Baa1 / BBB	
Газпром-15-2	04.02.2015	1.63	04.02.14	8.13%	111.48	-0.04%	1.26%	7.29%	--	--	--	850 EUR	BBB/ Baa1 / BBB	
Газпром-15-3	29.11.2015	2.35	29.05.13	5.09%	107.78	0.00%	1.92%	4.72%	168	0.1	83	1 000 USD	BBB/ Baa1 / BBB	
Газпром-16	22.11.2016	3.14	22.05.13	6.21%	112.70	0.01%	2.41%	5.51%	202	0.3	64	1 350 USD	BBB/ Baa1 / BBB	
Газпром-17	22.03.2017	3.57	22.03.14	5.14%	110.93	-0.03%	2.14%	4.63%	--	--	--	500 EUR	BBB/ Baa1 / BBB	
Газпром-17-2	02.11.2017	3.99	02.11.13	5.44%	113.21	-0.02%	2.28%	4.81%	--	--	--	500 EUR	BBB/ Baa1 / BBB	
Газпром-17-3	15.03.2017	3.61	15.03.14	3.76%	106.18	-0.01%	2.05%	3.54%	--	--	--	1 400 EUR	BBB/ Baa1 / BBB	
Газпром-18	13.02.2018	4.20	13.02.14	6.61%	118.77	-0.04%	2.36%	5.56%	--	--	--	1 200 EUR	BBB/ Baa1 / BBB	
Газпром-18-2	11.04.2018	4.19	11.10.13	8.15%	122.87	-0.04%	3.07%	6.63%	246	1.2	113	1 100 USD	BBB/ Baa1 / BBB	
Газпром-20	06.02.2020	5.92	06.08.13	3.85%	101.76	-0.06%	3.55%	3.78%	223	1.3	94	800 USD	BBB/ Baa1 / BBB	
Газпром-20-2	20.03.2020	6.19	20.03.14	3.39%	103.12	-0.09%	2.88%	3.29%	--	--	--	1 000 EUR	BBB/ Baa1 / BBB	
Газпром-22	07.03.2022	6.93	07.09.13	6.51%	116.93	-0.15%	4.19%	5.57%	287	2.3	117	1 300 USD	BBB/ Baa1 / BBB	
Газпром-22-2	19.07.2022	7.42	19.07.13	4.95%	105.94	-0.16%	4.16%	4.67%	284	2.4	114	1 000 USD	BBB/ Baa1 / BBB	
Газпром-25	21.03.2025	9.49	21.03.14	4.36%	105.11	-0.09%	3.82%	4.15%	--	--	--	500 EUR	BBB/ Baa1 / BBB	
Газпром-28	06.02.2028	10.46	06.08.13	4.95%	99.72	-0.19%	4.98%	4.96%	301	0.4	79	900 USD	BBB/ Baa1 / BBB	
Газпром-34	28.04.2034	11.51	28.10.13	8.63%	137.45	-0.14%	5.57%	6.28%	361	-0.2	138	1 200 USD	BBB/ Baa1 / BBB	
Газпром-37	16.08.2037	12.71	16.08.13	7.29%	123.30	0.03%	5.53%	5.91%	357	-1.6	92	1 250 USD	BBB/ Baa1 / BBB	
ГазпромНефть-18	26.04.2018	4.65	26.04.14	2.93%	100.29	-0.14%	2.87%	2.92%	--	--	--	750 EUR	BBB-/ Baa3 / /	
ГазпромНефть-22	19.09.2022	7.70	19.09.13	4.38%	100.02	-0.23%	4.37%	4.37%	305	3.2	135	1 500 USD	BBB-/ Baa3 / /	
Лукойл-14	05.11.2014	1.41	05.11.13	6.38%	107.33	0.02%	1.28%	5.94%	104	-1.7	18	900 USD	BBB/ Baa2 / BBB-	
Лукойл-17	07.06.2017	3.57	07.06.13	6.36%	114.15	0.00%	2.64%	5.57%	203	0.3	87	500 USD	BBB/ Baa2 / BBB-	
Лукойл-18	24.04.2018	4.57	24.10.13	3.42%	102.37	-0.01%	2.90%	3.34%	206	0.9	95	1 500 USD	BBB/ Baa2 / BBB-	
Лукойл-19	05.11.2019	5.38	05.11.13	7.25%	120.90	-0.06%	3.59%	6.00%	276	1.6	64	600 USD	BBB/ Baa2 / BBB-	
Лукойл-20	09.11.2020	6.20	09.11.13	6.13%	114.54	-0.09%	3.86%	5.35%	254	1.7	125	1 000 USD	BBB/ Baa2 / BBB-	
Лукойл-22	07.06.2022	6.96	07.06.13	6.66%	118.49	-0.19%	4.18%	5.62%	286	2.9	116	500 USD	BBB/ Baa2 / BBB-	
Лукойл-23	24.04.2023	8.08	24.10.13	4.56%	101.59	-0.30%	4.36%	4.49%	240	2.3	134	1 500 USD	BBB/ Baa2 / BBB-	
НК Альянс-15	11.03.2015	1.68	11.09.13	9.88%	109.29	0.02%	4.45%	9.04%	421	-1.6	336	350 USD	B+ / / B	
НК Альянс-20	04.05.2020	5.62	04.11.13	7.00%	102.44	0.07%	6.56%	6.83%	572	-0.7	360	500 USD	B+ / / B	
Новатэк-16	03.02.2016	2.52	03.08.13	5.33%	107.70	-0.05%	2.37%	4.95%	197	2.5	127	600 USD	BBB-/ Baa3 / BBB-	
Новатэк-21	03.02.2021	6.19	03.08.13	6.60%	117.00	-0.10%	4.01%	5.64%	269	1.8	140	650 USD	BBB-/ Baa3 / BBB-	
Новатэк-22	13.12.2022	7.76	13.06.13	4.42%	100.45	-0.21%	4.36%	4.40%	304	2.9	134	1 000 USD	BBB-/ Baa3 / BBB-	
Роснефть-17	06.03.2017	3.58	06.09.13	3.15%	101.82	-0.12%	2.64%	3.09%	203	3.9	87	1 000 USD	BBB/ Baa1 / <sup>-</sup> / <sup>-</sup> / BBB	
Роснефть-22	06.03.2022	7.38	06.09.13	4.20%	100.07	-0.25%	4.19%	4.20%	287	3.6	117	2 000 USD	BBB/ Baa1 / <sup>-</sup> / <sup>-</sup> / BBB	
ТНК-ВР-15	02.02.2015	1.61	02.08.13	6.25%	107.21	-0.01%	1.91%	5.83%	167	0.5	82	500 USD	BBB/ Baa2 / <sup>-</sup> / <sup>-</sup> / BBB	
ТНК-ВР-16	18.07.2016	2.83	18.07.13	7.50%	114.80	-0.04%	2.59%	6.53%	220	1.7	82	1 000 USD	BBB/ Baa2 / <sup>-</sup> / <sup>-</sup> / BBB	
ТНК-ВР-17	20.03.2017	3.44	20.09.13	6.63%	113.70	-0.05%	2.82%	5.83%	221	1.8	105	800 USD	BBB/ Baa2 / <sup>-</sup> / <sup>-</sup> / BBB	

ТНК-ВР-18	13.03.2018	4.12	13.09.13	7.88%	120.71	-0.13%	3.19%	6.52%	258	3.5	125	1 100 USD	BBB / Baa2	/	/*- BBB
ТНК-ВР-20	02.02.2020	5.46	02.08.13	7.25%	120.72	-0.15%	3.72%	6.01%	289	3.3	77	500 USD	BBB / Baa2	/*- BBB	/*-
Транснефть-14	05.03.2014	0.78	05.09.13	5.67%	103.57	0.02%	1.11%	5.47%	87	-3.7	2	1 300 USD	BBB / Baa1	/	/*-
<b>Металлургические</b>															
Евраз-15	10.11.2015	2.29	10.11.13	8.25%	109.62	-0.07%	4.11%	7.53%	387	2.9	302	577 USD	B+ / B1	/	BB-
Евраз-17	24.04.2017	3.47	24.10.13	7.40%	105.41	-0.09%	5.84%	7.02%	522	3.2	406	600 USD	B+ / B1	/	BB-
Евраз-18	24.04.2018	4.08	24.10.13	9.50%	113.43	-0.07%	6.29%	8.38%	567	2.2	434	509 USD	B+ / B1	/	BB-
Евраз-18-2	27.04.2018	4.27	27.10.13	6.75%	102.41	-0.03%	6.17%	6.59%	556	1.4	423	850 USD	B+ / B1	/	BB-
Евраз-20	22.04.2020	5.65	22.10.13	6.50%	98.98	-0.05%	6.69%	6.57%	585	1.5	373	1 000 USD	B+ / B1	/	BB-
Кокс-16	23.06.2016	2.71	23.06.13	7.75%	95.69	0.10%	9.38%	8.10%	899	-2.7	829	350 USD	CCC+	/	B3 /
Металлоинвест-16	21.07.2016	2.87	21.07.13	6.50%	106.56	-0.01%	4.26%	6.10%	387	1.0	249	750 USD	/	Ba2 /	BB-
Металлоинвест-20	17.04.2020	5.80	17.10.13	5.63%	101.59	-0.01%	5.35%	5.54%	403	0.5	273	1 000 USD	BB-	/	Ba2 /
НЛМК-18	19.02.2018	4.29	19.08.13	4.45%	101.17	-0.07%	4.17%	4.40%	356	2.2	223	800 USD	BBB-	/	Baa3 /
НЛМК-19	26.09.2019	5.49	26.09.13	4.95%	100.94	0.00%	4.78%	4.90%	394	0.6	182	500 USD	BBB-	/	Baa3 /
Распадская-17	27.04.2017	3.47	27.10.13	7.75%	106.09	-0.02%	5.99%	7.31%	537	1.1	421	400 USD	/	B1 /	B+
Северсталь-13	29.07.2013	0.19	29.07.13	9.75%	101.64	-0.02%	1.03%	9.59%	78	-2.2	-7	544 USD	BB+	/	Ba1 /
Северсталь-14	19.04.2014	0.89	19.10.13	9.25%	106.78	-0.01%	1.72%	8.66%	148	-0.5	62	375 USD	BB+	/	Ba1 /
Северсталь-16	26.07.2016	2.89	26.07.13	6.25%	107.48	-0.00%	3.73%	5.81%	334	0.6	196	500 USD	BB+	/	Ba1 /
Северсталь-17	25.10.2017	3.91	25.10.13	6.70%	108.60	-0.08%	4.53%	6.17%	392	2.6	276	1 000 USD	BB+	/	Ba1 /
Северсталь-18	19.03.2018	4.36	19.09.13	4.45%	99.45	-0.04%	4.58%	4.47%	396	1.5	263	600 USD	BB+	/	Ba1e /
Северсталь-22	17.10.2022	7.32	17.10.13	5.90%	100.83	-0.10%	5.78%	5.85%	446	1.6	276	750 USD	BB+	/	Ba1 /
ТМК-18	27.01.2018	3.95	27.07.13	7.75%	106.79	0.02%	6.06%	7.26%	545	-0.1	412	500 USD	B+	/	B1 /
ТМК-20	03.04.2020	5.55	03.10.13	6.75%	99.49	0.07%	6.84%	6.78%	601	-0.7	389	500 USD	B+	/	(P)B1 /
<b>Телекоммуникационные</b>															
МТС-20	22.06.2020	5.49	22.06.13	8.63%	125.32	-0.05%	4.42%	6.88%	359	1.4	147	750 USD	BB /	Ba2 /	BB+
Вымпелком-14	29.06.2014	1.08	29.06.13	4.28%	102.19	0.02%	2.27%	4.19%	203	-2.3	118	200 USD	BB /	Ba3 /	/
Вымпелком-16	23.05.2016	2.65	23.05.13	8.25%	112.84	-0.02%	3.70%	7.31%	330	1.2	260	600 USD	BB /	Ba3 /	/
Вымпелком-16-2	02.02.2016	2.48	02.08.13	6.49%	107.68	-0.02%	3.48%	6.03%	309	1.3	239	500 USD	BB /	Ba3 /	/
Вымпелком-17	01.03.2017	3.40	01.09.13	6.25%	108.06	-0.13%	3.93%	5.79%	354	4.5	216	500 USD	BB /	Ba3 /	/
Вымпелком-18	30.04.2018	4.16	31.10.13	9.13%	121.04	-0.03%	4.35%	7.54%	373	1.2	240	1 000 USD	BB /	Ba3 /	/
Вымпелком-19	13.02.2019	4.97	13.08.13	5.20%	102.90	-0.13%	4.62%	5.05%	378	3.3	166	600 USD	BB /	Ba3 /	/
Вымпелком-21	02.02.2021	5.95	02.08.13	7.75%	114.55	-0.20%	5.41%	6.76%	409	3.5	280	1 000 USD	BB /	Ba3 /	/
Вымпелком-22	01.03.2022	6.64	01.09.13	7.50%	113.25	-0.18%	5.57%	6.63%	425	2.9	296	1 500 USD	BB /	Ba3 /	/
Вымпелком-23	13.02.2023	7.43	13.08.13	5.95%	101.63	-0.22%	5.73%	5.85%	441	3.3	271	1 000 USD	BB /	Ba3 /	/
<b>Прочие</b>															
АПРОСА-20	03.11.2020	5.92	03.11.13	7.75%	117.13	-0.05%	4.97%	6.62%	365	1.1	236	1 000 USD	BB-	Ba3 /	BB-
АПРОСА-14	17.11.2014	1.43	17.11.13	8.88%	110.08	-0.01%	1.97%	8.06%	173	0.2	88	500 USD	BB-	Ba3 /	BB-
АФК-Система-19	17.05.2019	5.05	17.11.13	6.95%	109.81	0.01%	5.03%	6.33%	420	0.4	208	500 USD	BB /	/	BB-
ДВМП-18	02.05.2018	4.18	02.11.13	8.00%	103.20	0.20%	7.22%	7.75%	660	-4.3	527	550 USD	BB-	/	B+
ДВМП-20	02.05.2020	5.36	02.11.13	8.75%	104.30	0.32%	7.93%	8.39%	710	-5.5	498	325 USD	BB-	/	B+
Еврохим-17	12.12.2017	4.04	12.06.13	5.13%	103.71	-0.01%	4.22%	4.94%	361	0.8	228	750 USD	BB /	/	BB
КЗОС-15	19.03.2015	1.69	19.09.13	10.00%	95.88	-8.36%	12.57%	10.43%	1233	533.3	1148	101 USD	NR /	/	C
ПолюсЗолото-20	29.04.2020	5.84	29.10.13	5.63%	103.70	-0.02%	4.99%	5.42%	367	0.6	237	750 USD	BB+	/	BBB-
РЖД-17	03.04.2017	3.52	03.10.13	5.74%	111.13	0.00%	2.69%	5.16%	208	0.4	92	1 500 USD	BBB /	Baa1 /	BBB
РЖД-21	20.05.2021	7.14	20.05.14	3.37%	99.67	-0.07%	3.42%	3.39%	--	--	--	1 000 EUR	BBB /	Baa1 /	BBB
РЖД-22	05.04.2022	7.16	05.10.13	5.70%	112.19	-0.08%	4.05%	5.08%	273	1.3	103	1 400 USD	BBB /	Baa1 /	BBB
Сибур-18	31.01.2018	4.28	31.07.13	3.91%	99.24	-0.09%	4.09%	3.94%	348	2.8	215	1 000 USD	/	Ba1 /	BB+
СИНЕК-15	03.08.2015	2.03	03.08.13	7.70%	108.79	0.13%	3.51%	7.08%	327	-6.3	242	250 USD	/	Ba1 /	BBB-
Совкомфлот-17	27.10.2017	4.00	27.10.13	5.38%	103.45	-0.04%	4.51%	5.20%	389	1.6	256	800 USD	/	Ba3 /	BB
Уралкалий-18	30.04.2018	4.55	31.10.13	3.72%	100.30	-0.05%	3.66%	3.71%	282	1.7	171	650 USD	/	Baa3 /	BBB-
Фосагро-18	13.02.2018	4.30	13.08.13	4.20%	102.84	-0.02%	3.55%	4.09%	293	1.0	160	500 USD	/	Baa3 /	BB+

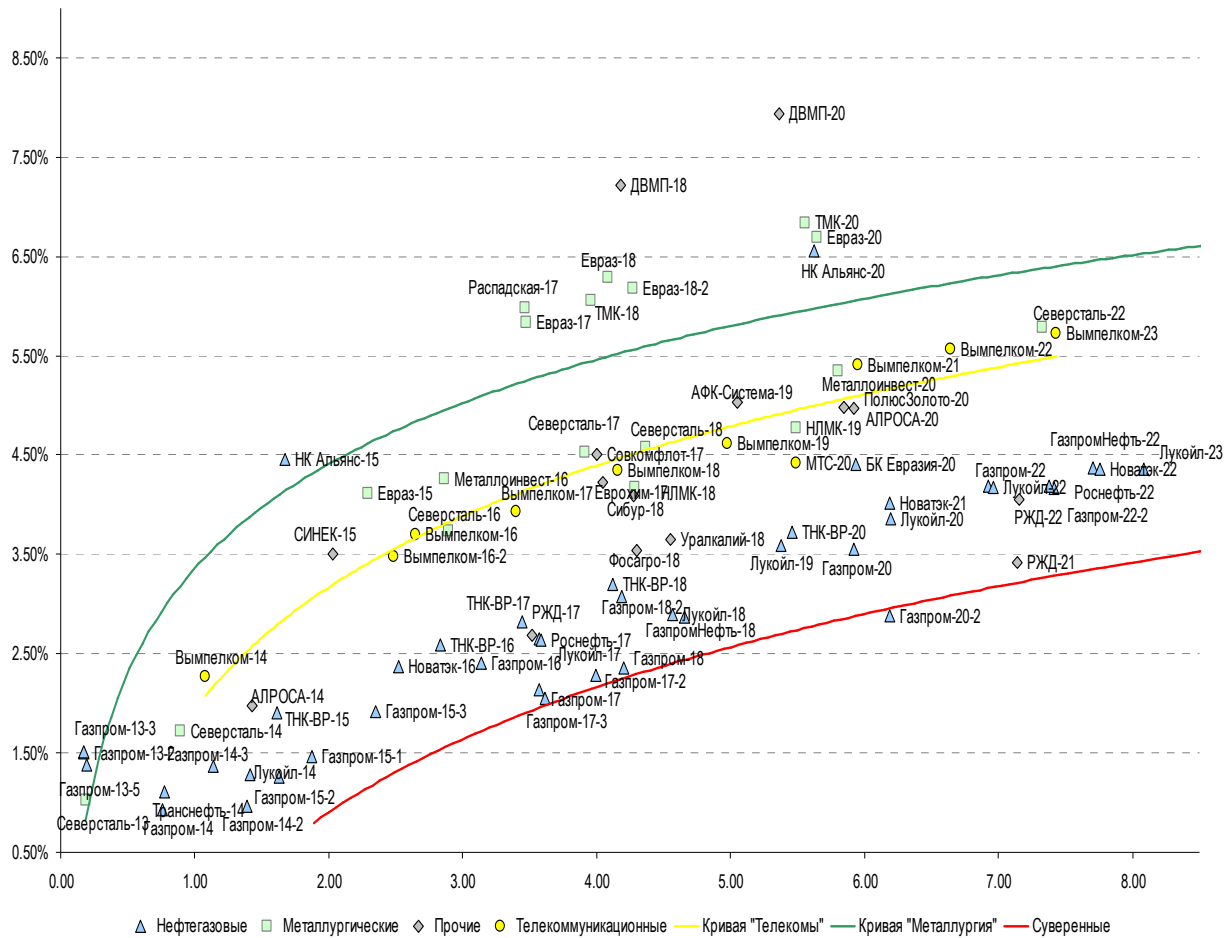
Источник: Bloomberg, Отдел исследований Альфа-Банка

**Илл. 10: Доходность российских еврооблигаций банковского сектора**



Источник: Bloomberg

Илл. 11: Доходность российских корпоративных еврооблигаций



Источник: Bloomberg

## Информация

<b>Альфа-Банк (Москва)</b>	Россия, Москва, 107078, пр-т Академика Сахарова, 12
<b>Управление долговых ценных бумаг и деривативов</b>	Саймон Вайн, Руководитель Управления (+7 495) 745-7896
<b>Торговые операции</b>	Олег Артеменко, директор по финансированию (7 495) 785-74 05 Константин Зайцев, директор по торговым операциям (7 495) 785-74 08 Михаил Грачев, директор по торговым операциям (7 495) 785-74 04 Сергей Осмачек, трейдер (7 495) 783 51 02 Игорь Панков, директор по продажам (7 495) 786-48 92 Владислав Корзан, вице-президент по продажам (7 495) 783-51 03 Дэвид Мэтлок, директор по международным продажам (7 495) 783-50 29 Ольга Паркина, вице-президент по продажам (7 495) 785-74 09 Егор Романченко, специалист по продажам (7 495) 786-48 97
<b>Аналитическая поддержка</b>	Екатерина Леонова, старший аналитик по внутреннему долгу (7 495) 974-25 15 (доб. 8523) Татьяна Цилюрик, аналитик по внешнедолговым рынкам (7 495) 974-25 15 (доб. 7669) Александр Курбат, кредитный анализ (7 495) 780-63 78
<b>Долговой рынок капитала</b>	Александр Гуня, директор на долговом рынке капитала (7 495) 974-25 15 доб. 6368/3437 Наталья Юркова, вице-президент на долговом рынке капитала (7 495) 785-96 71

© Альфа-Банк, 2013 г. Все права защищены. Генеральная лицензия ЦБ РФ № 1326 от 29.01.1998 г.

Настоящий отчет и содержащаяся в нем информация являются исключительной собственностью Альфа-Банка.

Несанкционированное копирование, воспроизводство и распространение настоящего материала, частично или полностью, в отсутствие разрешения Альфа-Банка в письменной форме строго запрещено.

Данный материал предназначен ОАО «Альфа-Банк» (далее – «Альфа-Банк») для распространения в Российской Федерации. Он не предназначен для распространения среди частных инвесторов. Несмотря на то, что приведенная в данном материале информация получена из источников, которые, по мнению Альфа-Банка, являются надежными, Альфа-Банк, его руководящие и прочие сотрудники не делают заявлений и не дают заверений ни в прямой, ни в косвенной форме, относительно своей ответственности за точность, полноту такой информации и отсутствие в данном материале каких-либо важных сведений. Любая информация и любые суждения, приведенные в данном материале, могут быть изменены без предупреждения. Альфа-Банк не дает заверений и не заявляет, что упомянутые в данном материале ценные бумаги и/или суждения предназначены для всех его получателей. Данный материал и содержащиеся в нем сведения несут исключительно информативный характер и не могут рассматриваться ни как приглашение или побуждение сделать оферту, ни как просьба купить или продать ценные бумаги или другие финансовые инструменты, или осуществить какую-либо иную инвестиционную деятельность. Альфа-Банк и связанные с ним компании, руководящие сотрудники и прочие сотрудники всех этих структур, в т.ч. лица, участвующие в подготовке и издании данного материала, могут иметь отношения с маркет-мейкерами, а иногда и выступать в качестве таковых, а также в качестве консультантов, брокеров или представителей коммерческого или инвестиционного банка в отношении ценных бумаг, финансовых инструментов или компаний, упомянутых в данном материале, либо входить в органы управления таких компаний. Ценные бумаги с номиналом в иностранной валюте подвержены колебаниям валютного курса, которые могут привести к снижению их стоимости, цены или дохода от вложений в них. Кроме того, инвесторы, вкладывающие средства в ценные бумаги типа АДР, стоимость которых изменяется в зависимости от курса иностранных валют, принимают на себя валютный риск. Инвестиции в России и в российские ценные бумаги сопряжены со значительным риском, поэтому инвесторы, прежде чем вкладывать средства в такие бумаги, должны провести собственное исследование и изучить экономические и финансовые показатели самостоятельно. Инвесторы должны обсудить со своими финансовыми консультантами риски, связанные с таким приобретением. Альфа-Банк и их дочерние компании могут публиковать данный материал в других странах. Поскольку распространение данной публикации на территории других государств может быть ограничено законом, лица, в чьем распоряжении окажется данный материал, должны быть информированы о таких ограничениях и соблюдать их. Любые случаи несоблюдения указанных ограничений могут рассматриваться как нарушение закона о ценных бумагах и других соответствующих законов, действующих в той или иной стране. **Примечание, касающееся законодательства США о ценных бумагах:** Данная публикация распространяется в США компанией Alforta Capital Markets, Inc. (далее «Alforta»), являющейся дочерней компанией Альфа-груп, постольку, поскольку это разрешено законодательством США по ценным бумагам и другими соответствующими законами и положениями. В этой связи Alforta несет ответственность за содержание данного исследования. Лица на территории США, получившие данную публикацию и желающие осуществить сделку с той или иной ценной бумагой или финансовым инструментом, анализируемым в ней, должны делать это только после уведомления об этом представителя Alforta в США. Любые случаи несоблюдения данных ограничений могут рассматриваться как нарушение законодательства США о ценных бумагах.